

T.C.
KARAMAN VALİLİĞİ
BİFA ANADOLU LİSESİ MÜDÜRLÜĞÜ



2019-2023 STRATEJİK PLAN

İSTİKLALMARŞI

Korkma, sönmez bu şafaklarda yüzen al sancak;
Sönmeden yurdumun üstünde tüten en son ocak.
O benim milletimin yıldızıdır, parlayacak;
O benimdir, o benim milletimindir ancak.

Çatma, kurban olayım, çehreni ey nazlı hilal!
Kahraman ırkıma bir gül! Ne bu şiddet, bu celal?
Sana olmaz dökülen kanlarımız sonra helal...
Hakkıdır Hakk'a tapan milletimin istiklal!

Ben ezelden beridir hür yaşadım, hür yaşarım.
Hangi çılgın bana zincir vuracakmış? Şaşarım!
Kükremiş sel gibiyim, bendimi çiğner, aşarım.
Yırtarım dağları, enginlere sığmam taşarım.

Garbin afakını sarmışsa çelik zırhlı duvar,
Benim iman dolu göğsüm gibi serhaddim var.
Ulusun, korkma! Nasıl böyle bir imanı boğar,
"Medeniyet!" dediğin tek dişi kalmış canavar?

Arkadaş! Yurduma alçakları uğratma sakın.
Siper et gövdeni, dursun bu hayasızca akın.
Doğacaktır sana va' dettiği günler Hakk'ın...
Kim bilir, belki yarın, belki yarından da yakın.

Bastığın yerleri "toprak!" diyerek geçme, tanı:
Düşün altındaki binlerce kefensiz yatanı.
Sen şehit oğlusun, incitme, yazıktır atanı:
Verme, dünyaları alsan da, bu cennet vatanı.

Kim bu cennet vatanın uğruna olmaz ki feda?
Şüheda fışkıracak toprağı sıksan, şüheda!
Canı, cananı bütün varımı alsın da Huda,
Etmesin tek vatanımdan beni dünyada cüda.

Ruhumun senden, İlahi, şudur ancak emeli:
Değmesin mabedimin göğsüne namahrem eli.
Bu ezanlar ezanlar-ki şahadetleri dinin temeli
Ebedi yurdumun üstünde benim inlemeli.

O zaman vecd ile bin secde eder-varsa-taşım,
Her cerihamdan, İlahi, boşanıp kanlı yaşım,
Fışkırır ruh-ı mücerred gibi yerden na' şım;
O zaman yükselerek arşa değer belki başım.

Dalgalan sen de şafaklar gibi ey şanlı hilal!
Olsun artık dökülen kanlarımın hepsi helal!
Ebediyen sana yok, ırkıma yok izmihlal:
Hakkıdır, hür yaşamış bayrağımın hürriyet;
Hakkıdır, Hakk'a tapan, milletimin istiklal!

Mehmet AKIF ERSOY

Öğretmenler;
Yeni Nesil Sizin
Eseriniz Olacaktır.

K. Atatürk



GENÇLİĞE HİTABE

Ey Türk gençliği! Birinci vazifen, Türk İstikbalini, Türk cumhuriyetini, ilelebet, muhafaza ve müdafaa etmektir.

Mevcudiyetinin ve istikbalinin yegane temeli budur. Bu temel, senin, en kıymetli hazinedir. İstikbalde dahi, seni, bu hazineden, mahrum etmek isteyecek, dahili ve harici, bedhahları olacaktır. Bir gün, istiklal ve cumhuriyeti müdafaa mecburiyetine düşersen, vazifeye atılmak için, içinde bulunacağın vaziyetin imkan ve şeraitini düşünmeyeceksin! Bu imkan ve şerait, çok namüsaıt bir mahiyette tezahür edebilir. İstiklal ve cumhuriyetine kastedecek düşmanlar, bütün dünyada emsali görülmemiş bir galibiyetin mümessili olabilirler. Cebren ve hile ile aziz vatanın, bütün kaleleri zapt edilmiş, bütün tersanelerine girilmiş, bütün orduları dağıtılmış ve memleketin her köşesi bilfiil işgal edilmiş olabilir. Bütün bu şeraitten daha elim ve daha vahim olmak üzere, memleketin dahilinde, iktidara sahip olanlar gaflet ve dalalet ve hatta hiyanet içinde bulunabilirler. Hatta bu iktidara sahipleri şahsi menfaatlerini, müstevlerin siyasi emelleriyle tevhit edebilirler. Millet, fakr u zaruret içinde harap ve bitap düşmüş olabilirler.

Ey Türk istikbalinin evladı! İşte, bu ahval ve şerait içinde dahi, vazifen; Türk istiklal ve cumhuriyetini kurtarmaktır! Muhtaç olduğun kudret, damarlarındaki asil kanda, mevcuttur!

K. Atatürk

Sunuş

Geçmişten günümüze gelirken var olan yaratıcılığın getirdiği teknolojik ve sosyal anlamda gelişmişliğin ulaştığı hız, artık kaçınılmazları da önümüze sererek kendini göstermektedir. Güçlü ekonomik ve sosyal yapı, güçlü bir ülke olmanın ve tüm değişikliklerde dimdik ayakta durabilmenin kaçınılmazlığı

da oldukça büyük önem taşımaktadır. Gelişen ve sürekliliği izlenebilen, bilgi ve planlama temellerine dayanan güçlü bir yaşam standardı ve ekonomik yapı; stratejik amaçlar, hedefler ve planlanmış zaman diliminde gerçekleşecek uygulama faaliyetleri ile STRATEJİK PLAN oluşmaktadır.

Okulumuz, daha iyi bir eğitim seviyesine ulaşmak düşüncesiyle, sürekli yenilenmeyi ve kalite kültürünü kendisine ilke edinmeyi amaçlamaktadır. Kalite kültürü oluşturmak için eğitim ve öğretim başta olmak üzere insan kaynakları ve kurumsallaşma, sosyal faaliyetler, alt yapı, toplumsal ilişkiler ve kurumlar arası ilişkileri kapsayan 2019-2023 stratejik planı hazırlanmıştır.

Bifa Anadolu Lisesi olarak en büyük amacımız yalnızca lise mezunu gençler yetiştirmek değil; girdikleri her türlü ortamda çevresindekilere ışık tutan, hayata hazırlayan, hayatı aydınlatan, bizleri daha da ileriye götürecek gençler yetiştirmektir. İdare ve öğretmen kadrosuyla bizler çağa ayak uydurmuş, yeniliklere açık, Türkiye Cumhuriyetini daha da yükseltecek gençler yetiştirmeyi ilke edinmiş bulunmaktayız.

Bifa Anadolu Lisesi, stratejik planlama çalışmasına önce durum tespiti, yani okulun SWOT analizi yapılarak başlanmıştır. SWOT analizi tüm idari personelin ve öğretmenlerin katılımıyla uzun süren bir çalışma sonucu ilk şeklini almış, varılan genel sonuçların sadeleştirilmesi ise; Okul yönetimi, bir öğretmen ve okul aile birliği başkanı ile bir yönetim kurulu üyesi olmak üzere 5 kişiden oluşan üst kurul tarafından yapılmıştır. Daha sonra SWOT sonuçlarına göre stratejik planlama aşamasına geçilmiştir. Bu süreçte okulun amaçları, hedefleri, hedeflere ulaşmak için gerekli stratejiler, eylem planı ve sonuçta başarı veya başarısızlığın göstergeleri ortaya konulmuştur. Denilebilir ki SWOT analizi bir kilometre taşıdır. Okulumuzun bugünkü resmidir. Stratejik planlama ise bugünden yarına nasıl hazırlanmamız gerektiğine dair kalıcı bir belgedir.

Stratejik Planda belirlenen hedeflerimizi ne ölçüde gerçekleştirdiğimiz, plan dönemi içindeki her yılsonunda gözden geçirilecek ve gereken revizyonlar yapılacaktır.

Bifa Anadolu Lisesi, Stratejik Planında (2019-2023) belirtilen amaç ve hedeflere ulaşmamızın Okulumuzun gelişme ve kurumsallaşma süreçlerine önemli katkılar sağlayacağına inanmaktayız.

Planın hazırlanmasında emeği geçen Strateji Yönetim Ekibine ve uygulanmasında yardımcı olacak İl Milli Eğitim Müdürlüğü, AR-GE birim sorumlusu olmak üzere tüm kurum ve kuruluşlara öğretmen, öğrenci ve velilerimize teşekkür ederim.

Özgür KOCA
Okul Müdürü

İçindekiler

SUNUŞ.....	3
İÇİNDEKİLER.....	4
BÖLÜM I: GİRİŞ VE PLAN HAZIRLIK SÜRECİ.....	5
BÖLÜM II: DURUM ANALİZİ	6
OKULUN KISA TANITIMI	6
OKULUN MEVCUT DURUMU: TEMEL İSTATİSTİKLER.....	7
PAYDAŞ ANALİZİ	12
GZFT (GÜÇLÜ, ZAYIF, FIRSAT, TEHDİT) ANALİZİ	16
GELİŞİM VE SORUN ALANLARI.....	18
BÖLÜM III: MİSYON, VİZYON VE TEMEL DEĞERLER.....	20
MİSYONUMUZ	20
VİZYONUMUZ	20
TEMEL DEĞERLERİMİZ	21
BÖLÜM IV: AMAÇ, HEDEF VE EYLEMLER	22
TEMA I: EĞİTİM VE ÖĞRETİME ERİŞİM.....	23
TEMA II: EĞİTİM VE ÖĞRETİMDE KALİTENİN ARTIRILMASI.....	25
TEMA III: KURUMSAL KAPASİTE	27
V. BÖLÜM: MALİYETLENDİRME	29
VI. BÖLÜM: İZLEME VE DEĞERLENDİRME.....	30

BÖLÜM I: GİRİŞ ve PLAN HAZIRLIK SÜRECİ

2019-2023 dönemi stratejik plan hazırlanması süreci Üst Kurul ve Stratejik Plan Ekibinin oluşturulması ile başlamıştır. Ekip tarafından oluşturulan çalışma takvimi kapsamında ilk aşamada durum analizi çalışmaları yapılmış ve durum analizi aşamasında paydaşlarımızın plan sürecine aktif katılımını sağlamak üzere paydaş anketi, toplantı ve görüşmeler yapılmıştır.

Durum analizinin ardından geleceğe yönelim bölümüne geçilerek okulumuzun amaç, hedef, gösterge ve eylemleri belirlenmiştir. Çalışmaları yürüten ekip ve kurul bilgileri altta verilmiştir.

STRATEJİK PLAN ÜST KURULU ve KURUL BİLGİLERİ

Üst Kurul Bilgileri	
Adı Soyadı	Unvanı
Özgür KOCA	Okul Müdürü
Hasan Ali ÖRÜM	Müdür Yardımcısı
Celalettin KOÇ	Rehber Öğretmen
Mehmet ADACIK	Bilgisayar Öğretmeni
Baki DEMİRÖZCAN	Okul Aile Birliği Başkanı
Hatice ÜNSAL	Öğrenci Velisi

Kurul Bilgileri	
Adı Soyadı	Unvanı
Hasan Ali ÖRÜM	Müdür Yardımcısı
Didem CİCİM	Öğretmen
Mehmet ADACIK	Öğretmen
Nazlıcan DEMİRÖZCAN	Öğrenci

BÖLÜM II: DURUM ANALİZİ

Durum analizi bölümünde okulumuzun mevcut durumu ortaya konularak neredeyiz sorusuna yanıt bulunmaya çalışılmıştır. Bu kapsamda okulumuzun kısa tanıtımı, okul künyesi ve temel istatistikleri, paydaş analizi ve görüşleri ile okulumuzun Güçlü Zayıf Fırsat ve Tehditlerinin (GZFT) ele alındığı analize yer verilmiştir.

Okulun Kısa Tanıtımı

Okulumuz 1990 yılında Bifa Bisküvi Gıda San A.Ş. tarafından yaptırılmış ve eğitim ve öğretime **Bifa Ortaokulu** olarak başlamıştır. 1999 yılından itibaren **Bifa İlköğretim Okulu** olarak faaliyet göstermiş, Bakanlığımızın 04.09.2001 tarih ve 9764 sayılı onayları ile 10.09.2001 tarihinde **Genel Lise** olmuştur. 03/06/2013 tarihli onay ile de **Anadolu Lisesine** dönüştürülmüştür.

Okulumuz 4898 m² toplam alan üzerine kurulmuştur. Bunun 680 m² ana bina alanı,3968 m² okul bahçesidir. Ayrıca 2004/2005 eğitim ve öğretim yılında 6 prefabrik(250m²) konteyner okul bahçesine yaptırılmıştır. Ana binada 18 derslik, 2 laboratuvar, müdür odası, müdür yardımcı odası, rehberlik servisi ve memur odası bulunmaktadır. Konteyner binada ise; konferans salonu, resim atölyesi, spor odası ve mescit alanı mevcuttur.

Okulun ismi: Binanın yapılmasını sağlayan Bifa Bisküvi Gıda San. A.Ş. olduğu için **Bifa** ismi verilmiştir.

Okulun özellikleri: Gündüzlü ve tekli öğretim yapılmakta ve Ortaöğretim Genel Müdürlüğü'ne bağlı Anadolu Lisesi olarak eğitim ve öğretimi sürdürmektedir.

Okulun Mevcut Durumu: Temel İstatistikler

Okul Künyesi

Okulumuzun temel girdilerine ilişkin bilgiler altta yer alan okul künyesine ilişkin tabloda yer almaktadır.

Temel Bilgiler Tablosu- Okul Künyesi

İli: KARAMAN		İlçesi: MERKEZ			
Adres:	Valide Sultan Mah. İbrahim Hakkı Konyalı cad. No:14	Coğrafi Konum (link):	https://www.google.com/maps/@37.1891328,33.2097148,3a,75y,127.37h,91.13t,0.61r/data=!3m6!1e1!3m4!1sqMIL-qf2ocgTsE-R3xaInQ!2e0!7i13312!8i6656		
Telefon Numarası:	03382122895	Faks Numarası:	03382122894		
e- Posta Adresi:	751129@meb.k12.tr	Web sayfası adresi:	bifalisesi.meb.k12.tr		
Kurum Kodu:	751129	Öğretim Şekli:	Tamgün		
Okulun Hizmete Giriş Tarihi : 04/09/2001		Toplam Çalışan Sayısı	32		
Öğrenci Sayısı:	Kız	215	Öğretmen Sayısı	Kadın	17
	Erkek	186		Erkek	13
	Toplam	401		Toplam	30
Derslik Başına Düşen Öğrenci Sayısı		:22	Şube Başına Düşen Öğrenci Sayısı		:
Öğretmen Başına Düşen Öğrenci Sayısı		:14	Şube Başına 30'dan Fazla Öğrencisi Olan Şube Sayısı		:2
Öğrenci Başına Düşen Toplam Gider Miktarı		:250	Öğretmenlerin Kurumdaki Ortalama Görev Süresi		:5

Çalışan Bilgileri

Okulumuzun çalışanlarına ilişkin bilgiler altta yer alan tabloda belirtilmiştir.

Çalışan Bilgileri Tablosu

Unvan*	Erkek	Kadın	Toplam
Okul Müdürü ve Müdür Yardımcısı	2	0	2
Sınıf Öğretmeni	0	0	0
Branş Öğretmeni	11	17	28
Rehber Öğretmen	1	0	1
İdari Personel	1	0	1
Yardımcı Personel	2	1	3
Güvenlik Personeli	1	0	1
Toplam Çalışan Sayıları	18	18	36

Okulumuz Bina ve Alanları

Okulumuzun binası ile açık ve kapalı alanlarına ilişkin temel bilgiler altta yer almaktadır.

Okul Yerleşkesine İlişkin Bilgiler

Okul Bölümleri		Özel Alanlar			
Okul Kat Sayısı	3	Çok Amaçlı Salon			Yok
Derslik Sayısı	20	Çok Amaçlı Saha			Yok
Derslik Alanları (m2)	2040	Kütüphane	Var		
Kullanılan Derslik Sayısı	17	Fen Laboratuvarı	Var		
Şube Sayısı	17	Bilgisayar Laboratuvarı	Var		
İdari Odaların Alanı (m2)	118	İş Atölyesi			Yok
Öğretmenler Odası (m2)	48	Beceri Atölyesi			Yok
Okul Oturum Alanı (m2)	680	Pansiyon			Yok
Okul Bahçesi (Açık Alan)(m2)	3968				
Okul Kapalı Alan (m2)	2040				
Sanatsal, bilimsel ve sportif amaçlı toplam alan (m ²)	2000				
Kantin (m2)	25				
Tuvalet Sayısı	16				
Diğer (.....)					

Sınıf ve Öğrenci Bilgileri

Okulumuzda yer alan sınıfların öğrenci sayıları alttaki tabloda verilmiştir.

SINIFI	Kız	Erkek	Toplam
9/A	11	16	27
9/B	12	13	25
9/C	13	11	24
9/D	10	14	24
9/E	18	8	26
10/A	8	14	22
10/B	8	17	25
10/C	12	12	24
10/D	12	13	25
11/A	8	13	21
11/B	8	15	20
11/C	13	19	32
11/D	14	17	31
12/A	12	7	19
12/B	12	3	14
12/C	10	11	21
12/D	8	12	20

Donanım ve Teknolojik Kaynaklarımız

Teknolojik kaynaklar başta olmak üzere okulumuzda bulunan çalışır durumdaki donanım malzemesine ilişkin bilgiye alttaki tabloda yer verilmiştir.

Teknolojik Kaynaklar Tablosu

Akıllı Tahta Sayısı	20	TV Sayısı	1
Masaüstü Bilgisayar Sayısı	24	Yazıcı Sayısı	4
Taşınabilir Bilgisayar Sayısı	1	Fotokopi Makinası Sayısı	4
Projeksiyon Sayısı	1	İnternet Bağlantı Hızı	Fiber

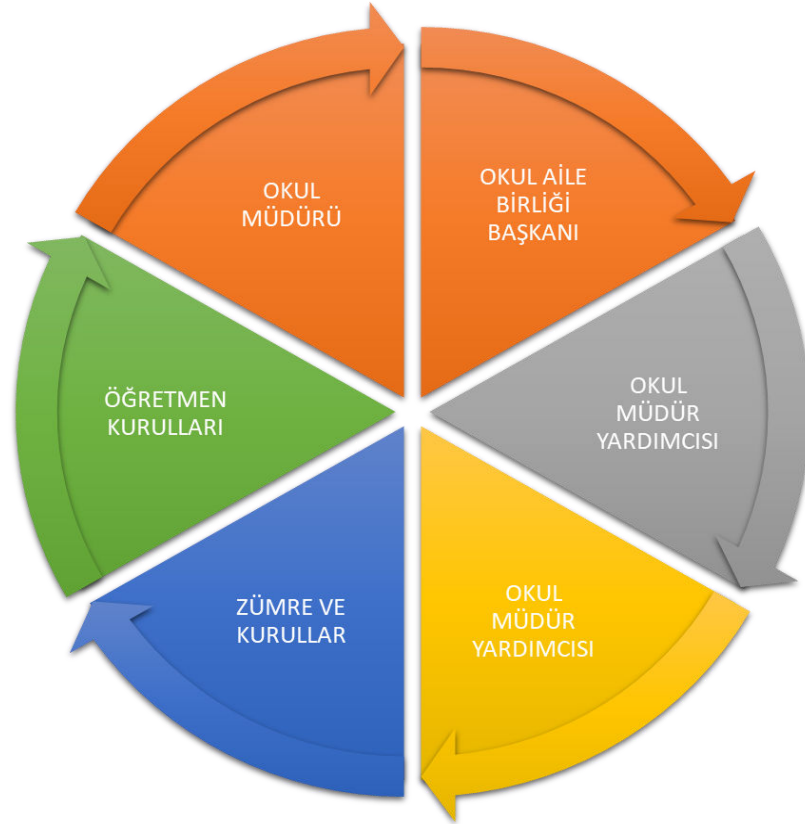
Gelir ve Gider Bilgisi

Okulumuzun genel bütçe ödenekleri, okul aile birliği gelirleri ve diğer katkılarda dâhil olmak üzere gelir ve giderlerine ilişkin son iki yıl gerçekleşme bilgileri alttaki tabloda verilmiştir.

Yıllar	Gelir Miktarı	Gider Miktarı
2017	62631,72	67525,26
2018	108171,52	108171,52

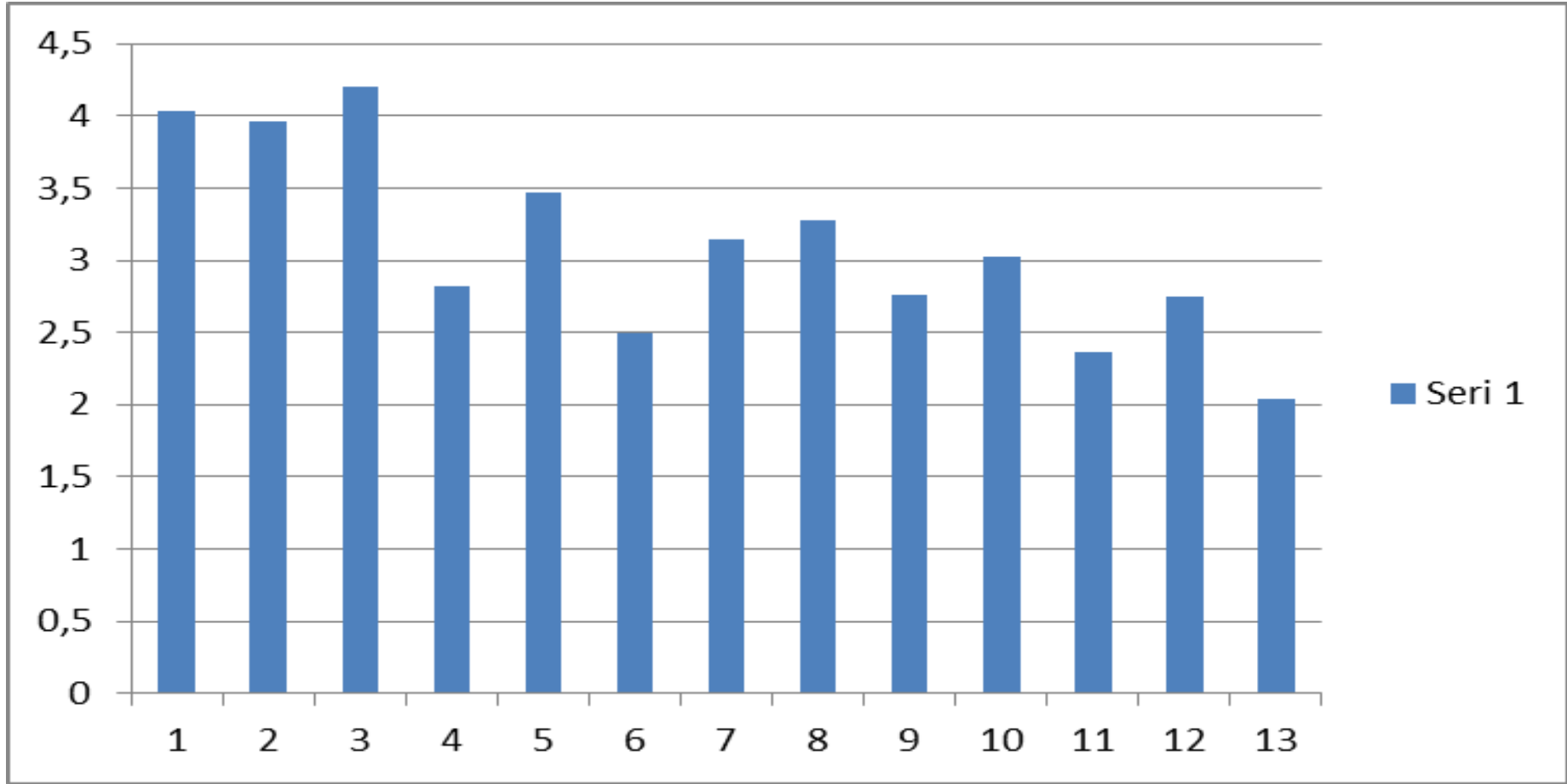
PAYDAŞ ANALİZİ

Kurumumuzun temel paydaşları öğrenci, veli ve öğretmen olmakla birlikte eğitimin dışsal etkisi nedeniyle okul çevresinde etkileşim içinde bulunan geniş bir paydaş kitlesi bulunmaktadır. Paydaşlarımızın görüşleri anket, toplantı, dilek ve istek kutuları, elektronik ortamda iletilen önerilerde dâhil olmak üzere çeşitli yöntemlerle sürekli olarak alınmaktadır.



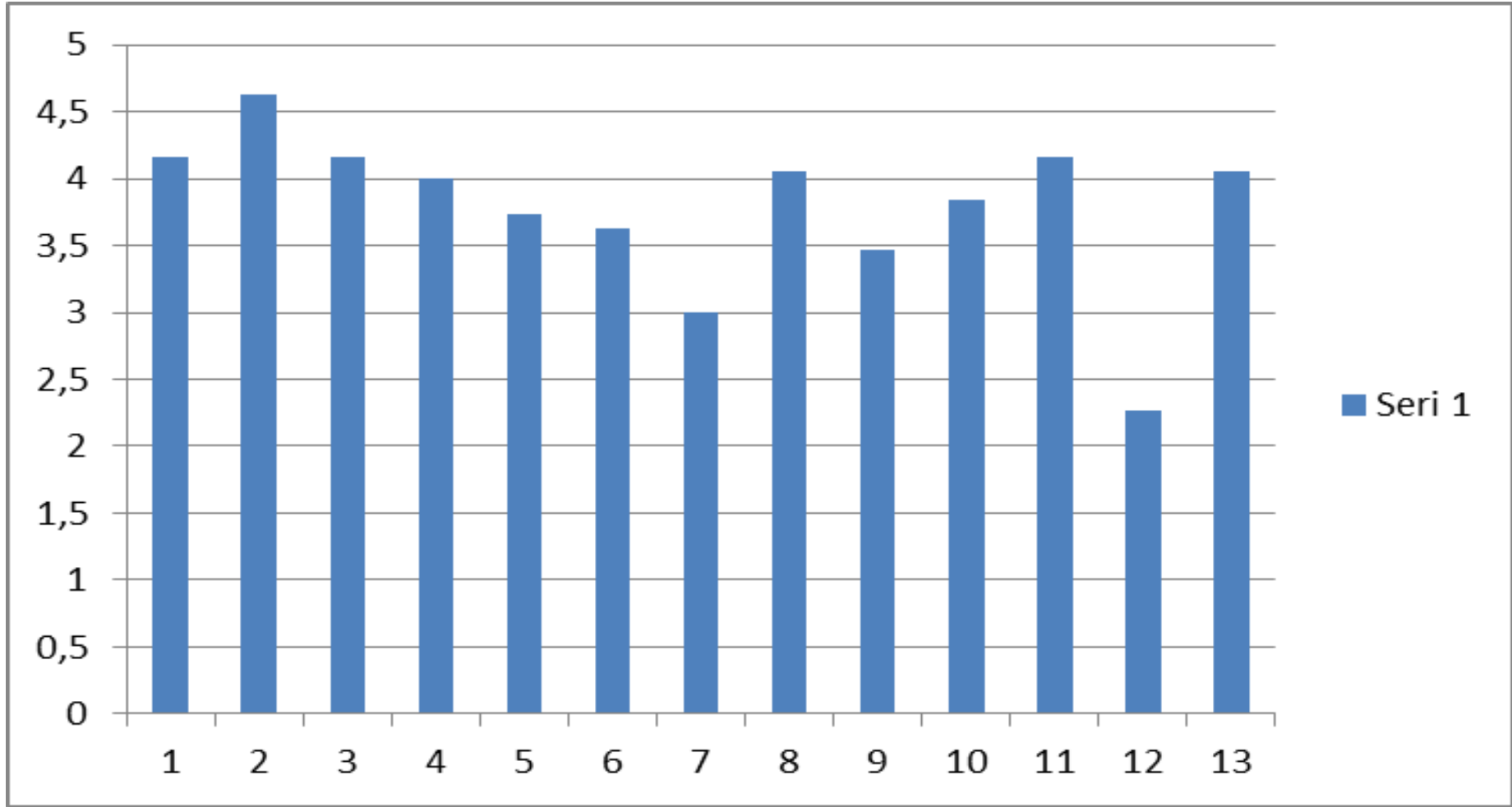
Paydaş anketlerine ilişkin ortaya çıkan temel sonuçlara altta yer verilmiştir:

Öğrenci Anketi Sonuçları:



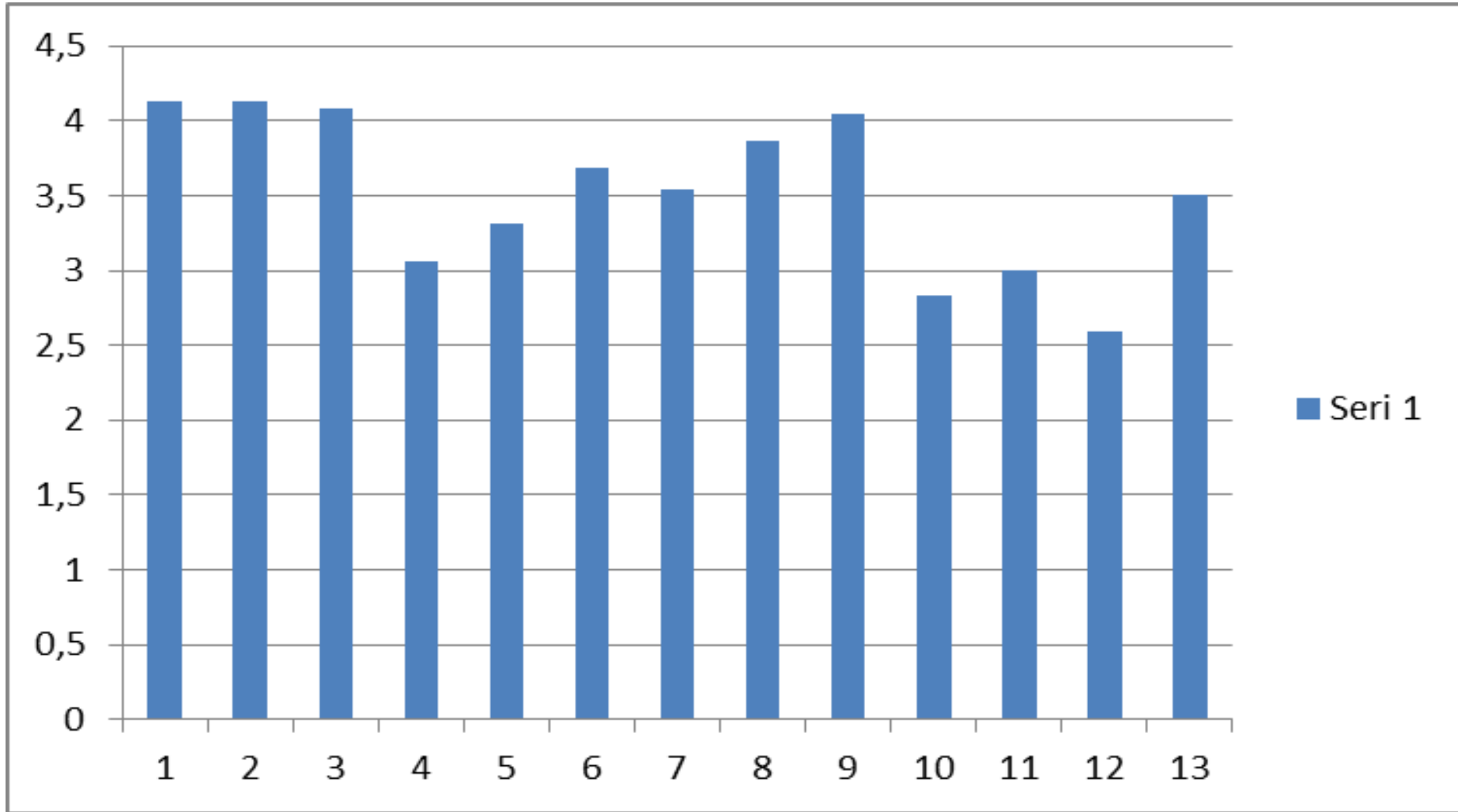
Öğrencilerimiz; öğretmenlere(1), okul idaresine(2) ve rehberlik servisine(3) ulaşma noktasında memnuniyetlerini en üst düzeyde ifade ederken, yeterli sayıda sanatsal ve kültürel faaliyetler düzenlenmesi(13), bina ve diğer fiziki mekânların yeterliliği(11), okulda öğrencilerle ilgili alınan kararlarda görüşlerinin alınması noktasında(6) okulumuzu yetersiz görmektedirler.

Öğretmen Anketi Sonuçları:



Öğretmenlerimiz;kararlara katılma(1), tüm duyuruların zamanında iletilmesi(2) ve yöneticiler okulun vizyonunu, stratejilerini, iyileştirmeye açık alanlarını vs çalışanlarla paylaşma noktasında(11) üst düzeyde yeterli görürken, okulda çalışanlara yönelik sosyal ve kültürel faaliyetler düzenlenmesi (7) ile sadece öğretmenlerin kullanımına tahsis edilmiş alanların yetersiz olması(12) noktasında yetersizlik görmüşlerdir.

Veli Anketi Sonuçları:



Velilerimiz; ihtiyaç duyduğumda okul çalışanları ile rahatlıkla görüşebiliyorum(1), bizi ilgilendiren okul duyurularını zamanında öğreniyorum(2) ve öğrencimle ilgili konularda okul rehberlik hizmeti alabiliyorum(3) derken, teknik araç-gereç yönünden (10), okulun temizlik ve bakımı(11) ile okul binası ve diğer fiziki mekanları(12) yetersiz olarak görmektedirler.

GZFT (Güçlü, Zayıf, Fırsat, Tehdit) Analizi

Okulumuzun temel istatistiklerinde verilen okul künyesi, çalışan bilgileri, bina bilgileri, teknolojik kaynak bilgileri ve gelir gider bilgileri ile paydaş anketleri sonucunda ortaya çıkan sorun ve gelişime açık alanlar iç ve dış faktör olarak değerlendirilerek GZFT tablosunda belirtilmiştir. Dolayısıyla olguyu belirten istatistikler ile algıyı ölçen anketlerden çıkan sonuçlar tek bir analizde birleştirilmiştir. Kurumun güçlü ve zayıf yönleri donanım, malzeme, çalışan, iş yapma becerisi, kurumsal iletişim gibi çok çeşitli alanlarda kendisinden kaynaklı olan güçlülükleri ve zayıflıkları ifade etmektedir ve ayrımda temel olarak okul müdürü/müdürlüğü kapsamında bakılarak iç faktör ve dış faktör ayrımı yapılmıştır.

İçsel Faktörler

Güçlü Yönler

Öğrenciler	*Öğrenciler okul yönetimine, rehberlik birimine ve öğretmenlerine güvenmektedirler. *Öğrenciler okulda kendilerini güvende hissetmektedirler
Çalışanlar	*Çalışanların kendilerini geliştirme imkânı vardır. * Okul yönetimi ve çalışanlar arasındaki iletişim sıcak ve güçlüdür. *Okulda alınan kararlara katılırlar. *Hemen hemen her branşta öğretmenimiz mevcuttur.
Veliler	*Veliler okula ulaşabilirlik ve iletişim kurabilir. *Veliler okulu güvenilir bir kurum olarak değerlendirmektedirler
Bina ve Yerleşke	*Okulumuz Merkezi Bir Konumdadır.
Donanım	*Teknolojik donanıma sahiptir.
Bütçe	*Okulun lise olması münasebetiyle kendine ait bütçesi vardır.
Yönetim Süreçleri	*Öğretmen – yönetici iletişimi iyidir ve kararlar birlikte alınır. *Demokratik bir yönetim anlayışına sahiptir ve disiplin anlayışında adildir. *Rehberlik çalışmaları isteklere karşılık verir.
İletişim Süreçleri	*Paydaşlar arasındaki iletişim güçlüdür. *Okulun WEB sayfası vardır, görsel araç-gereçlere sahiptir ve sürekli güncellenir.

Zayıf Yönler

Öğrenciler	*Öğrenciler arasında disipline olma, okul kurallarına uyma, ders ve okula devam etme potansiyellerinin düşük olması *Olumsuzlukları örnek alma durumlarının daha güçlü olması *Öğrencilerin hazır bulunuşluk seviyelerinin düşük olması.
Çalışanlar	*Çalışanlara sağlanan imkânların sınırlılığı
Veliler	*Görev ve sorumluluk almak istememektedir. *Sosyal kültürel ve sportif faaliyetlere katılımında sorumluluk almaktan geri durmaktadır.
Bina ve Yerleşke	*Okulun fiziki imkânlarının eksik olması.
Donanım	*Eğitim ve öğretimi destekleyici birimlerin olmayışı
Bütçe	*Veli katkısının istenen düzeyde olmaması
Yönetim Süreçleri	
İletişim Süreçleri	

Dışsal Faktörler

Fırsatlar

Politik	*Okulun faaliyet gösterdiği alanın eğitim öğretim faaliyetlerini etkin yürütme konusunda uygun olması
Ekonomik	*Kurum ve Kuruluşlar.
Sosyolojik	*Çalışanlar ve öğrenci memnuniyetinin yüksek olması
Teknolojik	* Kamera sistemi ile okulun kontrol edilebilmesi
Mevzuat-Yasal	
Ekolojik	*Okulun merkezi bir konuma sahip olması.

Tehditler

Politik	*Bakanlığın sınavsız öğrenci alan okullar kategorisinde bulunması.
Ekonomik	*Velilerin sosyo-ekonomik ve eğitim düzeylerinin düşük olması,
Sosyolojik	*Okul çevresinde park olması ve okul dışından şahısların parkı olumsuz yönde kullanmaları.
Teknolojik	*Teknolojik araçların amacı dışında kullanılmasına müsait olması.
Mevzuat-Yasal	*Okul personelinin dışsal tehditlere karşı yasalar tarafından yeterince korunmaması
Ekolojik	*Okulun meskun mahalde bulunması ve çevresinde çok yoğun trafik akışının olması

GELİŞİM VE SORUN ALANLARI

Gelişim ve sorun alanları analizi ile GZFT analizi sonucunda ortaya çıkan sonuçların planın geleceğe yönelim bölümü ile ilişkilendirilmesi ve buradan hareketle hedef, gösterge ve eylemlerin belirlenmesi sağlanmaktadır.

Gelişim ve sorun alanları ayrımında eğitim ve öğretim faaliyetlerine ilişkin üç temel tema olan Eđitime Erişim, Eđitimde Kalite ve Kurumsal Kapasite kullanılmıştır. Eđitime erişim, öğrencinin eğitim faaliyetine erişmesi ve tamamlamasına ilişkin süreçleri; Eđitimde kalite, öğrencinin akademik başarısı, sosyal ve bilişsel gelişimi ve istihdamı da dâhil olmak üzere eğitim ve öğretim sürecinin hayata hazırlama evresini; Kurumsal kapasite ise kurumsal yapı, kurum kültürü, donanım, bina gibi eğitim ve öğretim sürecine destek mahiyetinde olan kapasiteyi belirtmektedir.

Eđitime Erişim	Eđitimde Kalite	Kurumsal Kapasite
Okullaşma Oranı	Akademik Başarı	Kurumsal İletişim
Okula Devam/ Devamsızlık	Sosyal, Kültürel ve Fiziksel Gelişim	Kurumsal Yönetim
Okula Uyum, Oryantasyon	Sınıf Tekrarı	Bina ve Yerleşke
Özel Eđitime İhtiyaç Duyan Bireyler	İstihdam Edilebilirlik ve Yönlendirme	Donanım
Yabancı Öğrenciler	Öğretim Yöntemleri	Temizlik, Hijyen
Hayat boyu Öğrenme	Ders araç gereçleri	İş Güvenliği, Okul Güvenliği

Gelişim ve sorun alanlarına ilişkin GZFT analizinden yola çıkılarak saptamalar yapılırken yukarıdaki tabloda yer alan ayrımında belirtilen temel sorun alanlarına dikkat edilmesi gerekmektedir.

Gelişim ve Sorun Alanlarımız

1.TEMA: EĐİTİM VE ÖĐRETİME ERİŞİM	
1	Öğrenci devamsızlıkları (Özürlü ve özürsüz dahil)
2	Okula yeni başlayan ve yabancı uyruklu öğrencilerin oryantasyonu
3	Üst öğrenime yönelik okul tanıtımları ile ilgili yapılan faaliyet ve katılan öğrenci sayısı

2.TEMA: GELİŞİM VE SORUN ALANLARI

1	Velilerin eğitim ve öğretim etkinliklerine katılımı. Veli toplantı sayısı ve toplantılarına katılan veli sayısı
2	Velilere yönelik düzenlenen eğitim sayısı
3	Yardımcı hizmetler sınıfı personel ihtiyacı karşılanma oranı (kadrolu-kadrosuz)
4	Spor salonu ihtiyacının karşılanması
5	Laboratuvarı (Fizik Kimya Biyoloji) ihtiyacının karşılanması
6	Yabancı dil laboratuvarı ihtiyacının karşılanması
7	Başarısızlık ve devamsızlık nedeniyle sınıf tekrarı yapan öğrenci sayısı
8	Öğretmen başına düşen EBA kullanım süresi.
9	Öğrenci başına okunan kitap sayısı
10	Disiplin cezası alan öğrenci sayısı
11	Yükseköğrenim TYT-AYT Sınavına giren öğrenci sayısı ve yükseköğrenime yerleşen öğrenci sayısı
12	Veli-okul ve öğrencilerle birlikte uygulanan faaliyet sayısı

3.TEMA: KURUMSAL KAPASİTE

1	Veli toplantı sayısı ve toplantılarına katılan veli sayısı
2	Velilere yönelik düzenlenen eğitim sayısı
3	Yardımcı hizmetler sınıfı personel ihtiyacı karşılanma oranı (kadrolu-kadrosuz)
4	Spor salonu ihtiyacının karşılanması
5	Laboratuvarı (Fizik Kimya Biyoloji) ihtiyacının karşılanması

BÖLÜM III: MİSYON, VİZYON VE TEMEL DEĞERLER

Okul Müdürlüğümüzün Misyon, vizyon, temel ilke ve değerlerinin oluşturulması kapsamında öğretmenlerimiz, öğrencilerimiz, velilerimiz, çalışanlarımız ve diğer paydaşlarımızdan alınan görüşler, sonucunda stratejik plan hazırlama ekibi tarafından oluşturulan Misyon, Vizyon, Temel Değerler; Okulumuz üst kurulana sunulmuş ve üst kurul tarafından onaylanmıştır.

MİSYONUMUZ:

Bifa Anadolu Lisesi olarak öğrencilerimizi

**Atatürk İlke ve İnkıpları ile Anayasa da yer alan Türk Milletinin milli, manevi, ahlaki ve kültürel değerlerini benimseyen, koruyan ve geliştiren;*

**Ailesini, ülkesini, milletini seven ve sürekli yücelten,*

**Demokratik, laik ve sosyal hukuk devletine karşı görev sorumluluklarını bilen,*

**Eğitim ve öğretimde araştıran, sorgulayan, günlük yaşamla bağlantı kuran,*

**Sorunları bilimsel yöntemlerle çözen,*

** Bilgili, becerili, kendilerine güvenen, zihinsel, sosyal, duygusal ve fizyolojik benlik algıları yüksek, olumlu kimlik statüsüne sahip, kendini gerçekleştirmiş bireyler olarak yetiştirmek.*

VİZYONUMUZ:

Bu gün dünden, yarın bu günden daha ileride olacağız.

TEMEL DEĞERLERİMİZ

1-Bifa Anadolu Lisesi yönetici, öğretmen, öğrenci, veli ve çevresiyle bütünleşmiş bir kurumdur.

2- Öğrencilerimiz çalışmalarımızın odağındadır.

3- Öğrencilerimizin öğrenmeyi öğrenmeleri temel ilkemizdir.

4- Öğrencilerimizin duygusal yönden olgunlaşmış, dengeli birer kişilik sahibi ve ileride ekonomik olarak kendi ayakları üzerinde durabilen üretici insanlar olmalarını sağlamak istiyoruz.

5-Dürüstlük, samimiyet ve açık iletişim Bifa Anadolu Lisesi'nin en temel ilkelerindendir.

6-Bifa Anadolu Lisesi eğitimini; insan hakları ve demokrasinin evrensel değerlerine saygılı, çevreye ve canlıların yaşam hakkına duyarlı bireyler yetiştirme üzerine kurgular.

7-Saygınlık, tarafsızlık, güvenilirlik ve adalet en önemli düsturlarımızdandır.

8-Katılımcılık, şeffaflık, hesap verilebilirlik ve liyakatten asla taviz vermeyiz.

BÖLÜM IV: AMAÇ, HEDEF VE EYLEMLER

Stratejik Amaç 1: Eğitime erişim konusunda sorunları gideren etkin bir yönetim yapısı kurulacaktır.

Stratejik Hedef 1.1. Öğrencilerin uyum ve devamsızlık sorunları giderilecektir.

Stratejik Amaç 2:Bütün öğrencilerimize, medeniyetimizin ve insanlığın ortak değerleri ile çağın gereklerine uygun bilgi, beceri, tutum ve davranışların kazandırılması sağlanacaktır.

*Stratejik Hedef 2.1.*Öğrencilerimizin yeterliliklerinin belirlenmesi, izlenmesi ve desteklenmesi için çalışmalar yapılacaktır.

Stratejik Amaç 3: Öğrencilerimizin gelişmiş dünyaya uyum sağlayacak şekilde donanımlı bireyler olabilmesi için eğitim ve öğretimde kalite artırılabilecektir.

Stratejik Hedef 3.1. Öğrenme kazanımlarını takip eden ve velileri de sürece dâhil eden bir yönetim anlayışı ile öğrencilerimizin akademik başarıları ve sosyal faaliyetlere etkin katılımı artırılabilecektir.

Stratejik Hedef 3.2. Etkin bir rehberlik anlayışıyla, öğrencilerimizi ilgi ve becerileriyle orantılı bir şekilde üst öğrenime hazır hale getiren daha kaliteli bir kurum yapısına geçilecektir.

Stratejik Amaç 4: Eğitim ve öğretim faaliyetlerinin daha nitelikli olarak verilebilmesi için okulumuzun kurumsal kapasitesi güçlendirilecektir.

Stratejik Hedef 4.1. Eğitim ve öğretim faaliyetlerinin daha nitelikli olarak verilebilmesi için Eğitim-Öğretim ortamlarının güvenliği artırılabilecektir.

Stratejik Hedef 4.2. Mali kaynakların daha verimli kullanılması için gerekli tedbirler alınacaktır.

TEMA I: EĞİTİM VE ÖĞRETİME ERİŞİM

Stratejik Amaç 1: Eğitime erişim konusunda sorunları gideren etkin bir yönetim yapısı kurulacaktır.

Stratejik Hedef 1.1. Öğrencilerin devamsızlık ve uyum sorunları giderilecektir.

Performans Göstergeleri

No	PERFORMANS GÖSTERGESİ	Mevcut	HEDEF				
		2018	2019	2020	2021	2022	2023
PG.1.1.1	Bir eğitim ve öğretim döneminde 20 gün ve üzeri devamsızlık yapan öğrenci oranı (%)	%80	%70	%60	%50	%40	%30
PG.1.1.2	Okula yeni başlayan ve yabancı uyruklu öğrencilerden oryantasyon eğitimine katılanların oranı (%)	%40	%50	%60	%70	%80	%90
PG.1.1.3	Üst öğrenime yönelik okul tanıtımları ile ilgili yapılan faaliyet ve katılan son sınıf öğrenci sayısı oranı (%)	%50	%60	%70	%80	%85	%90

Eylemler

No	Eylem İfadesi	Eylem Sorumlusu	Eylem Tarihi
1.1.1	Devamsızlığın takibi ve önlenmesine yönelik ekip oluşturulacak.	Okul İdaresi	Sene başında
1.1.2	Devamsızlık nedenlerinin tespit edilmesi için bütün öğrencilere devamsızlık nedenleri anketi uygulanacak, sonuçlara yönelik gerekli önlemler alınacak	Rehberlik Servisi	Öğretim yılı boyunca.
1.1.3	Devamsızlık yapan öğrencilerin anında tespiti yapılarak velileri ile iletişime geçilecektir.	Okul İdaresi	Öğretim yılı boyunca.
1.1.4	Devamsızlık yapan öğrencilerin velileri ile özel aylık toplantı ve görüşmeler yapılacaktır.	Rehberlik Servisi	Her ayın son haftası
1.1.5	Okula yeni başlayan öğrencilerin oryantasyon eğitimi için iletişime geçilerek eğitime katılan öğrenci oranı yüksek tutulacaktır.	Rehberlik Servisi	İlgili Hafta
1.1.6	Üst öğrenime yönelik okul tanıtımları ile ilgili gezi planlanması ve bilgilendirme seminerleri yapılacaktır.	Okul idaresi, Rehberlik Serv. ve Gezi İnceleme Kl.	Her yıl
1.1.7	Üst öğrenim kurumları ve mesleklerin tanıtımına yönelik kariyer günleri yapılacak	Okul Yönetimi ve Rehberlik Servisi	

Stratejik Amaç 2:Bütün öğrencilerimize, medeniyetimizin ve insanlığın ortak değerleri ile çağın gereklerine uygun bilgi, beceri, tutum ve davranışların kazandırılması sağlanacaktır.

Stratejik Hedef 2.1.Öğrencilerimizin yeterliliklerinin belirlenmesi, izlenmesi ve desteklenmesi için çalışmalar yapılacaktır.

Performans Göstergeleri

No	PERFORMANS GÖSTERGESİ	Mevcut	HEDEF				
		2018	2019	2020	2021	2022	2023
PG.1.2.1	Bir Eğitim-Öğretim Döneminde Bilimsel, Kültürel, Sanatsal ve Sportif Alanlarda En Az Bir Faaliyete Katılan Öğrenci Oranı (%)	30	40	50	60	70	75
PG.1.2.2	Öğrenci Başına Okunan Kitap Sayısı	3	5	7	8	9	10
PG.1.2.3	Askıda Kitap Projesi kapsamındaki kitap sayısı	750	1250	1500	1750	2000	2500

Eylemler

No	Eylem İfadesi	Eylem Sorumlusu	Eylem Tarihi
2.1.1	Öğrencilerin ve velilerin bilimsel, kültürel, sportif ve sanatsal faaliyetlere ilişkin farkındalık düzeyinin artırılması için bilgilendirme yapılması, katılanların ödüllendirilmesi.	Sınıf rehber ve okul rehber öğretmenleri	Her öğretim yılı boyunca
2.1.2	Öğrencilerin yıl içinde ortaya koydukları bilimsel içerikli ürünlerin sergilenmesi yapılacaktır.	Branş öğretmenleri	Her öğretim yılı boyunca
2.1.3	Kültürel ve sanatsal etkinlikler alanında her öğrencimizin görev alması için teşvik edilecektir.	Sosyal Kulüpler	Her öğretim yılı boyunca
2.1.4	Sportif alanda yetenekli öğrencilerin tespit edilerek yeteneklerine uygun faaliyetlere katılmaları sağlanacaktır.	Beden Eğitimi Öğretmenleri	Her öğretim yılı boyunca
2.2.5	Kitap okuma özendirilerek, kitap okuma sayılarının istatistikleştirilecek.	Kütüphanecilik Kulübü ve Rehberlik Servisi	Her ayın son haftası ve yıl sonu.
2.2.6	Kitap okuma alışkanlığının geliştirilmesi için “Askıda Kitap Projesi”nin hayata geçirilmesi, kitapların zenginleştirilmesi.	Kütüphanecilik Kulübü ve Rehberlik Servisi	Her Öğretim Yılı Başı.

TEMA II: EĞİTİM VE ÖĞRETİMDE KALİTENİN ARTIRILMASI

Eğitim ve öğretimde kalitenin artırılması başlığı esas olarak eğitim ve öğretim faaliyetinin hayata hazırlama işlevinde yapılacak çalışmaları kapsamaktadır.

Bu tema altında akademik başarı, sınav kaygıları, sınıfta kalma, ders başarıları ve kazanımları, disiplin sorunları, öğrencilerin bilimsel, sanatsal, kültürel ve sportif faaliyetleri ile istihdam ve meslek edindirmeye yönelik rehberlik ve diğer mesleki faaliyetler yer almaktadır.

Stratejik Amaç 3: Öğrencilerimizin gelişmiş dünyaya uyum sağlayacak şekilde donanımlı bireyler olabilmesi için eğitim ve öğretimde kalite artırılabacaktır.

Stratejik Hedef 3.1. Öğrenme kazanımlarını takip eden ve velileri de sürece dâhil eden bir yönetim anlayışı ile öğrencilerimizin akademik başarıları ve sosyal faaliyetlere etkin katılımı artırılabacaktır.

Performans Göstergeleri

No	PERFORMANS GÖSTERGESİ	Mevcut	HEDEF				
		2018	2019	2020	2021	2022	2023
PG.3.1.1	Başarılı olunan öğrenci ders sayısı Oranı % (e-okul şubelere göre ders başarı-başarısız öğrenci sayıları)	59	60	62	65	67	70
PG.3.1.2	Takdir veya Teşekkür Belgesi alan öğrenci Sayısı Oranı % (e okul takdir-teşekkür listeleri)	20	21	22	23	24	25
PG.3.1.3	Başarısızlık nedeniyle Sınıf tekrarı yapan öğrenci sayısı Oranı % (e-okul)	10	9,5	9	8,5	8	7
PG.3.1.4	Destekleme ve Yetiştirme kurslarına katılan öğrenci oranı % (meb kurs modülü)	20	25	35	40	45	50

Eylemler

No	Eylem İfadesi	Eylem Sorumlusu	Eylem Tarihi
3.1.1.	Destekleme yetiştirme kursları açılması için öğrenciler ve veliler için gerekli yönlendirme yapılacaktır.	Okul İdaresi	Ekim 2019-Ekim 2023

No	Eylem İfadesi	Eylem Sorumlusu	Eylem Tarihi
3.1.2	Sınıf rehber öğretmenlerinin öğrenci notları ve devamsızlıklarının yakından takip etmesi sağlanacak, akademik başarısı düşük olan öğrencilerle birebir ilgilenilecektir.	Sınıf Rehber Öğretmenleri	Her yıl Eylül-Haziran arası
3.1.3	Başarısızlık nedenleri anketi uygulanacak, anket sonucunda çıkan başarısızlık nedenleri ortadan kaldırılacak.	Okul Rehberlik Servisi	Her yıl Ekim ayı
3.1.4	Veli öğretmen görüşme programı hazırlanacak.	Okul Rehberlik Servisi	Her yıl Eylül ayı
3.1.5	Öğretmenlere iletişim becerileri ve sınıf yönetimi konularında seminerler vermek.	Okul Rehberlik Servisi	Dönem Başı ve Dönem Ortası
3.1.6	Öğrencilere zamanı planlama ve etkin çalışma konusunda beceri geliştirmelerine yönelik çalışma yapmak.	Okul Rehberlik Servisi	Dönem Başı ve Dönem Ortası
3.1.7	Velilerin eğitim çalışmalarına etkin katılımı için ev ziyaretlerinin yapılması		

Stratejik Hedef 3.2. Etkin bir rehberlik anlayışıyla, öğrencilerimizi ilgi ve becerileriyle orantılı bir şekilde üst öğrenime hazır hale getiren daha kaliteli bir kurum yapısına geçilecektir.

Performans Göstergeleri

No	PERFORMANS GÖSTERGESİ	Mevcut	HEDEF				
		2018	2019	2020	2021	2022	2023
PG.3.2.1	Yetiştirme ve Destekleme kurslarına katılan öğrenci oranı	20	25	35	40	45	50
PG.3.2.2	Yetiştirme ve Destekleme kurs alan (ders) sayısı	18	20	24	26	28	30
PG.3.2.3	Öğretmen başına düşen EBA kullanım süresi yıllık (dk)	180	250	350	400	450	500
PG.3.2.4	Yükseköğrenime yerleşen öğrenci oranı (%)	43	44	45	46	47	48

Eylemler

No	Eylem İfadesi	Eylem Sorumlusu	Eylem Tarihi
2.2.1	Destekleme ve yetiştirme kurslarına öğrenci katılımını ve devamını sağlamak için kurs işleyişi hakkında veliler bilgilendirilecek.	Sınıf Rehber Öğretmenleri	Her yıl Eylül ve Şubat aylarında
2.2.2	Destekleme ve yetiştirme kurslarına öğrenci katılımını ve devamını sağlamak için kurs işleyişi hakkında öğrenciler bilgilendirilecek.	Sınıf Rehber Öğretmenleri	Her yıl Eylül ve Şubat aylarında
2.2.3	Ders öğretmenlerine EBA içerikleri ve kullanımı hakkında güncel bilgilendirmeler yapılacaktır.	BİTER Öğretmeni	Yıl boyu
2.2.4	Her branştan ve şube düzeyinde en az bir kursun açılmasını sağlamak.	Branş öğretmenleri	Senebaşında
2.2.5	Sınava katılacak öğrencilerin ve öğretmenlerin yks konusunda bilgilendirilmesi	Rehberlik Servisi	Senebaşında
2.2.6	DYK'ya katılan öğrencilerin değerlendirme sınavlarının okul bünyesinde de yapılması.	Kurs öğretmenleri	Yılboyu

TEMA III: KURUMSAL KAPASİTE

Stratejik Amaç 4: Eğitim ve öğretim faaliyetlerinin daha nitelikli olarak verilebilmesi için okulumuzun kurumsal kapasitesi güçlendirilecektir.

Stratejik Hedef 4.1. Eğitim ve öğretim faaliyetlerinin daha nitelikli olarak verilebilmesi için Eğitim-Öğretim ortamlarının güvenliği artırılacaktır.

Performans Göstergeleri

No	PERFORMANS GÖSTERGESİ	Mevcut	HEDEF				
		2018	2019	2020	2021	2022	2023
PG.4.1.1	Kamera sayısı	15	20	25	30	35	40
PG.4.1.2	Okullarda özel güvenlik elemanının varlığı (0-1)	1	2	2	2	2	2

PG.4.1.3	Çevre güvenliği için yapılan faaliyet sayısı	2	3	4	5	6	7
PG.4.1.4	İSG kapsamında yapılan düzenleme sayısı	5	3	2	2	2	2

Eylemler

No	Eylem İfadesi	Eylem Sorumlusu	Eylem Tarihi
4.1.1.	Mevcut Kamera sistemi tamamen IP kamera sistemine dönüştürülecek.	Okul Müdürü	Eylül 2019-Haziran 2023
4.1.2	Mevcut kameralar, yüksek çözünürlüklü kameralar ile değiştirilecek	Okul Müdürü	Eylül 2019-Haziran 2023
4.1.3	Çevre güvenliğinin daha üst düzeyde sağlana bilmesi için emniyet müdürlüğü ile iletişime geçilip düzenli eğitim verilmesi istenecek	Okul Müdürü	Eylül 2019-Haziran 2023
4.1.4	Okul çevresinin daha güvenli hale getirilmesi için okul polisi tarafından kafe vb yerleri rutin kontrollerini yapması.	Okul Polisi	Öğretim Yılı Boyunca
4.1.5	Nöbetçi öğretmenlerin nöbet görevlerinin daha aktif yapmalarını sağlamak	Okul idaresi	Öğretim Yılı Boyunca
4.1.6	Nöbetçi öğrencilerin nöbet görevlerinin daha etkin yapmalarını sağlamak	Okul idaresi	Öğretim Yılı Boyunca

Stratejik Hedef 4.2. Mali kaynakların daha verimli kullanılması için gerekli tedbirler alınacaktır.

Performans Göstergeleri

No	PERFORMANS GÖSTERGESİ	Mevcut	HEDEF				
		2018	2019	2020	2021	2022	2023
PG.4.2.1	Enerji verimliliğine yönelik yapılan faaliyet sayısı	1	2	2	2	2	2
PG.4.2.2	Okulun gelirlerinin giderleri karşılama oranı	60	70	75	80	90	100

Eylemler

No	Eylem İfadesi	Eylem Sorumlusu	Eylem Tarihi
4.2.1.	Çevre ve Yeşili koruma kulübü tarafından enerji verimliliğine yönelik bilgilendirmeler yapılacaktır.	Çevre Ve Yeşili Koruma Kulübü Rehber Öğretmeni	Yıl boyunca
4.2.2	Koridor ve lavaboların fotoselli ışıklara dönüştürülmesi sağlanacaktır.	Okul Müdürü	Eylül 2020
4.2.3	Yardımsaver kişi ve kuruluşlarla iletişime geçilerek ihtiyaç sahibi öğrencilerin ihtiyaçlarının karşılanması sağlanacaktır.	Okul yönetimi ve rehberlik servisi	Tüm yıl boyunca
4.2.4	Belediye ve bağlı kuruluşları ile iletişime geçilerek okulun kültürel sanatsal ve sportif faaliyetlerinde maddi destek almak.	Okul yönetimi ve rehberlik servisi	Tüm yıl boyunca
4.2.5	Okul ihtiyaçlarının karşılanması ve öğrencilerin sosyal faaliyet giderlerinin karşılanması için kermes(ler) düzenlenecek.	Sosyal Yardımlaşma ve Dayanışma Kulübü Rehber Öğretmeni	Eylül2019-Haziran 2023

V. BÖLÜM: MALİYETLENDİRME

2019-2023 Stratejik Planı Faaliyet/Proje Maliyetlendirme Tablosu

Kaynak Tablosu	2019	2020	2021	2022	2023	Toplam
Genel Bütçe	90000	94000	100000	112000	121000	436000
Valilikler ve Belediyelerin Katkısı						
Diğer (Okul Aile Birlikleri)	5000	6000	7000	8000	9000	35000
TOPLAM	95000	100000	107000	120000	130000	132000

VI. BÖLÜM: İZLEME VE DEĞERLENDİRME

Okulumuz Stratejik Planı izleme ve değerlendirme çalışmalarında 5 yıllık Stratejik Planın izlenmesi ve 1 yıllık gelişim planının izlenmesi olarak ikili bir ayrıma gidilecektir.

Stratejik planın izlenmesinde 6 aylık dönemlerde izleme yapılacak denetim birimleri, il ve ilçe millî eğitim müdürlüğü ve Bakanlık denetim ve kontrollerine hazır halde tutulacaktır.

Yıllık planın uygulanmasında yürütme ekipleri ve eylem sorumlularıyla aylık ilerleme toplantıları yapılacaktır. Toplantıda bir önceki ayda yapılanlar ve bir sonraki ayda yapılacaklar görüşülüp karara bağlanacaktır.